

## Über einige afrikanische Pyrrhocoriden.

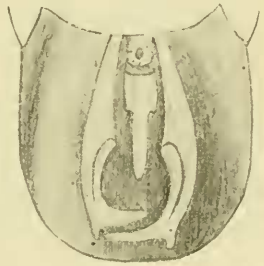
Von E. Bergroth (Turtola, Finland).

(Mit 1 Textfigur.)

### I. Neue Arten.

#### *Odontopus satyrus* n. sp.

Supra aurantiacus, subtus castaneus, capite, dorso abdominis cum connexivo, margine laterali ventris hujusque segmento ultimo cum genitalibus rufis, area antica elevata pronoti, scutello, angulo summo apicali corii, membrana, antennis, rostro pedibusque nigris, fascia lata pone medium corii inter margines hujus lateralem et apicalem, margine apicali et laterali prosterni, parte posteriore propleurae, limbo postico meso-et metapleurae, acetabulis omnibus margineque apicali segmentorum ventris quattuor primorum flavis, hamis copulatoriis maris eburneis. Caput lobo postico pronoti aequae longum, subtus utrinque infra oculos tuberculo humili instructum, vertice subdeplanato, rostro basin ventris attingente, articulo primo antennarum capiti aequae longo, secundo primo paullo longiore, tertio secundo tertia parte brevior, quarto primo aequilongo. Pronotum fere impunctatum, margine apicali arcuato-sinuato, lateribus paullo ante medium levissime sinuatis, area elevata discoidali lobi antici ad marginem apicalem approximata, margine antico hujus areae margini apicali parallelo. Hemelytra apicem abdominis attingentia, corio et clavo subtiliter subconcoloriter punctulatis. Segmentum secundum ventris utrinque prope medium marginis apicalis maculis binis glandularibus flavidis, segmentum tertium utrinque prope medium marginis basalis maculis binis talibus sed a medio paullo magis distantibus instructum, segmentum quintum maris medio quarto plus duplo brevius, sextum medio praecedentibus duobus unitis paullo longius; segmenta genitalia maris ambo visibilia, unita segmentis duobus ultimis ventralibus simul sumptis fere aequae longa, primo latera abdominis non attingente sed medio secundo paullo longiore, hoc ab infero viso apice medio subtruncato, latera versus late rotundato, limbo toto libero segmenti secundi flavo-pilosulo; segmentum dorsale ultimum maris apice leviter rotundato-productum, solum basin cavi



genitalis obtegens; segmentum genitale dorsale maris (vide Fig.) maximum, trientem apicalem abdominis occupans, hamis copulatoriis perlongis, apice incurvatis, extus nonnihil ante apicem processu brevi obtuso dentiformi praeditis, dimidio apicali marginis hamorum interioris reflexo. Femora antica subtus ante apicem dente validiusculo obliqua armata. Long.: ♂ 16 mm.

Comoro-Inseln (Anjonan).

Eine durch die außerordentlich mächtig entwickelten männlichen Genitalien höchst ausgezeichnete Art. Während bei den Pyrrhocoriden überhaupt das erste männliche ventrale Genitalsegment unter dem letzten Ventralsegment verschoben ist oder nur wenig hervorsteht und die dorsale Genitalhöhle nur mäßig groß und meist vom letzten Dorsalsegment bedeckt ist, treten bei dieser Art beide ventrale Genitalsegmente frei zum Vorschein und das sehr große dorsale Genitalsegment ist oben nur von der Membran bedeckt. Allerdings ist der ganze männliche Genitalapparat bei den Pyrrhocoriden zu einem gewissen Grade einziehbar und es finden sich von der neuen Art vielleicht Stücke, bei welchen die Genitalien nicht so stark hervortreten wie bei dem mir vorliegenden Exemplar, aber auch wenn dies der Fall ist, so muß ein großer Teil der Genitalhöhle vom letzten Dorsalsegment unbedeckt bleiben. Die Färbung der Deckflügel ist dadurch eigentümlich, daß die helle Querbinde des Corium von der Grundfarbe desselben nur wenig abweicht.

**Cenaeus annulifer** n. sp.

Oblongo-ovalis, luride testaceus, ventre pallide flavo, basi capitis, vitta gulari, apice clypei, antennis, rostro, linea impressa aream anticam pronoti cingente (lateribus postice interrupta), fascia antica margines laterales haud attingente lobi postici pronoti, scutello (apice excepto), pectore (exceptis propleurae macula areae elevatae et margine laterali), pedibus (apice femorum excepto), suturis ventris, basi clavi membranae, macula magna triangulari anguli basalis interioris excepta, nigris vel fusco-nigris, macula verticis utrinque intra partem anteriorem oculorum et vitta brevi media corii fuscis, bucculis, margine antico prosterni, limbo postico pleurarum, acetabulis limboque apicali membranae albidis, articulo quarto antennarum, quadrante apicali excepto, pallide testaceo, dorso abdominis, limbo laterali ventris hujusque segmento ultimo cum genitali (♀) dilute sanguineis. Caput fere aequae longum ac latum, rostro medium segmenti secundi ventris attingente, articulo primo antennarum capiti subaeque longo, secundo primo paullo brevior, tertio secundo evidenter bre-

viore, quarto primo paullo et tertio duplo longiore. Pronotum lateribus vix sinuatum, fere totum impunctatum, solum impressione aream anticam postice terminante distincte punctulata, angulis apicalibus rotundatis, lobo postico antico medio dimidio longiore. Corium et clavus modice dense fusco-punctulata, angulo apicali illius rotundato. Femora antica inermia. Long.: ♀ 12 mm.

Guinea (Assini).

Ganz anders gefärbt als die verwandten Arten mit unbewehrten Vorderschenkeln.

### *Cenaeus argillosus* n. sp.

Oblongus, supra argillaceus, subtus livido-testaceus, capite, rostro, pedibus segmentoque genitali (♀) sanguineis, area antica elevata pronoti, scutello, angulo apicali corii, membrana, antennis (excepta ima basi sanguinea), articulo ultimo rostri, tibiis tarsisque fuscis vel fusco-nigris, bucculis albidis, marginibus apicali et lateralibus (interdum etiam basali) pronoti flavidis vel flavo-testaceis, marginibus costali, apicali interioreque corii sordide albo-testaceis, area elevata pleurarum et limbo basali segmentorum ventralium fulvescentibus. Caput longitudine sua paullo latius, vertice interdum infuscato, rostro basin aut apicem segmenti tertii ventris attingente, articulo primo antennarum capite paullo brevior, secundo primo paullo longior, tertio primo nonnihil brevior, quarto secundo subaequilongo. Pronotum lateribus subrectum, angulis apicalibus obtusiusculis sed hand rotundatis, lobo postico antico medio duplo longior, subtilissime nigro-punctulato. Corium et clavus subtiliter minute nigro-punctulata, angulo apicali illius acuto. Segmentum sextum ventrale feminae medio praecedente paullulo longius, margine apicali utrinque sat profunde sinuato. Femora antica subtus in dimidio apicali sulcata, ante apicem dentibus duobus armata, uno majusculo, altero multo minore. Long.: ♀ 11—12 mm.

Guinea (Porto Novo in Dahomey); N. W. Madagaskar (Majunga).

Unterscheidet sich von allen anderen Arten der Gattung durch die Färbung und vor allem durch den nicht geraden, sondern jederseits ziemlich tief ausgebuchteten Apicalrand des letzten weiblichen Bauchsegmentes. Er bildet vielleicht eine besondere Gattung, aber da das noch unbekanntes Männchen vielleicht keine generische Unterschiede von *Cenaeus* aufweist, wäre die Aufstellung einer neuen Gattung verfrüht.

Das erste Stück dieser Art erhielt ich vor vielen Jahren direkt aus Madagaskar, das zweite erst kürzlich mit der Vaterlandsangabe Dahomey zugleich mit mehreren anderen ausschließlich in Guinea vorkommenden Arten, so daß ich die Richtigkeit der Herkunft nicht bezweifle. Die Art kommt somit wahrscheinlich in ganz Afrika vor, obwohl selten.

## II. Synonymisches.

1. Die Gattung *Sericocoris* Karsch. — In Öfvers. af Vet. Akad. Förhandl. 1895, S. 464—465 hat Haglund auf die große Variabilität des *Sericocoris acromelanthes* Karsch aufmerksam gemacht. Ich kann die bedeutende Veränderlichkeit der Art bestätigen und außer den von Haglund beschriebenen Varietäten habe ich Stücke mit ganz schwarzbrauner Membran gesehen. Ein mir von Dr. Karsch mitgeteiltes Stück aus Togo ist fast ganz so gefärbt wie die Type aus Kamerun. Aus Gabun besitze ich ein Stück mit vollkommen haarlosen Deckflügeln, welches somit einen Übergang zu dem von Haglund beschriebenen ganz glatten Exemplare bildet. Die Behaarung scheint mir nicht abgerieben zu sein, sondern ist nicht zur Entwicklung gekommen. Auch die kleinen Zähnechen der Vorderschenkel sind kein beständiges Merkmal, denn sie fehlen mitunter ganz. Zu *S. acromelanthes* gehört auch *S. Johnstoni* Dist., der von typisch gefärbten *acromelanthes* nur wenig abweicht. Die Gattung *Hathor* Kirk. ist identisch mit *Sericocoris*, aber die von Kirkaldy beschriebene Art, *zoraida*, ist spezifisch verschieden von *acromelanthes* und wurde später von Strand unter einem anderen Namen beschrieben. Die Färbung dieser Art, besonders die der Beine, ist auch variabel, aber die charakteristische Zeichnung der Membran scheint konstant zu sein. Auch bei dieser Art können die Zähnechen der Vorderschenkel fehlen. Die Synonymie dieser Arten ist somit:

### **Sericocoris** Karsch

(*Hathor* Kirk.)

*acromelanthes* Karsch.

*zoraida* Kirk.

*Johnstoni* Dist.

*cosmohymen* Strand.

2. *Aderrhis aethiopia* Court. — Diese Art wurde von Courteaux unter dem Namen *Dermatinus aethiopicus* beschrieben und da der Arname in der Gattung *Dermatinus* vergeben ist, gab er ihr später einen anderen Namen, welcher aber überflüssig ist, denn die Art gehört zur Gattung *Aderrhis* Bergr.

Änderung eines Genus-Namens. Im vorigen Jahrgang dieser Zeitung habe ich eine neue Scutelleriden-Gattung *Bathyaulax* aus Madagaskar beschrieben. Da dieser Name von Szépligeti (1906) einer Hymenopteren-Gattung vergeben ist, ändere ich den Namen meiner Gattung in **Bathistaulax**.

---

### **Athous Hilfi** n. sp. (Col. Elateridae).

Von Edm. Reitter in Paskau (Mähren).

Gehört in die Artengruppe *Haplathous*, in der Nähe von *tauricus*, dem er übrigens wenig ähnlich sieht; habituell noch dem *A. Milleri* Reitt. am ähnlichsten, aber von diesem sofort durch den gerade gewulsteten Vorderrand der Stirne abweichend.

Auffallend langgestreckt, parallel, schwärzlichbraun, dicht und fein gelblichgrau behaart, die Taster und Tarsen hell bräunlichgelb, die Knie, die Naht und der Seitenrand der Flügeldecken rotbraun, oft auch der Vorderrand des Halsschildes rötlich gesäumt. Die Fühler beim ♂ nicht ganz die Mitte des Körpers erreichend, schlank, beim ♀ den Hinterrand des Halsschildes wenig überragend, Glied 4 doppelt so lang als 2, Glied 3 sehr wenig kürzer als 4. Stirn eingedrückt, Vorderrand gewulstet und fast gerade, durch den Eindruck erhaben erscheinend, dicht und ziemlich fein punktiert. Kopf samt den Augen etwas schmaler als der Vorderrand des Halsschildes. Dieser parallel, etwas länger als breit, dicht und fein punktiert, die Hinterwinkel abgestumpft und nicht deutlich divergierend, die Seiten nur im vorderen Drittel mit von innen schräg, nach außen und vorn gerichteter gelblicher Behaarung. Schildchen der Länge nach gebuckelt, vorn abgestutzt. Flügeldecken  $3\frac{1}{2}$  mal, beim ♀ 3 mal so lang als zusammen breit, mit mäßig feinen, hinten und an den Seiten gleichartigen Punktstreifen, die flachen Zwischenräume sehr fein und dicht punktiert. Die Seiten der Vorderbrust mäßig fein und sehr dicht, gleichmäßig punktiert, die Punkte nicht pupilliert, die dicht punktierten Sternite an den Seiten ihrer Basis kurz quer vertieft. Beine schlank, Tarsen auffallend lang, das 4. Glied länglich, etwas kürzer als das 3., die Klauen wenig gebogen, dünn und zart. Long. 11–13 mm.

Bulgarien: Tschamkorija. Von Herrn M. Hilf gesammelt und mir von Herrn Otto Leonhard zur Beschreibung mitgeteilt.